

DOSSIER PÉDAGOGIQUE
POUR LE SPECTACLE ET LA LECTURE

IL A BEAUCOUP SOUFFERT LUCIFER
D'ANTONIO CARMONA

durée : 66 mn

à partir de 8 ans



Crédit photo : Christophe Raynaud de Lage

IL A BEAUCOUP SOUFFERT LUCIFER

Texte : Antonio Carmona

Publié aux éditions Théâtrales jeunesse, 2020.

CRÉATION

Mise en scène : Mélissa Zehner

Scénographie et costumes : Analyvia Lagarde

Création sonore : Margaux Robin

Création lumières : Marie-Sol Kim

Avec : Rémi Faure, Léa Ménaheim, Maurin Ollès et Lucile Tèche

Régie de tournée : Shadé Mano

Diffusion : Christelle Dubuc diffusionsensible@gamil.com

Crédit photo du spectacle : Christophe Raynaud de Lage

Production : **Compagnie Si Sensible**

Co-production : Espace 600 à Grenoble, Très Tôt Théâtre scène conventionnée Art Enfance Jeunesse de Quimper, Théâtre Joliette scène conventionnée Art et création expressions et écritures contemporaines à Marseille. Avec le soutien de La Minoterie de Dijon.

L'écriture de *Il a beaucoup souffert Lucifer* a bénéficié du soutien de la région Île de France dans le cadre d'une résidence d'auteur de longue durée à Bagnolet pour la saison 2018-2019. Le projet est également lauréat du dispositif « Création en cours » piloté par les ateliers Médecis et financé par le ministère de la Culture

Autrice du dossier : Bénédicte Forgeron Chiavini, professeure de Lettres et Histoire des Arts, professeure en Service Éducatif au Théâtre d'Angoulême – Scène nationale.

benedicte.forgeron.chiavin@gmail.com

SOMMAIRE

LE TITRE	p. 4
Procédés et interprétation du titre	
Construire un titre à la manière de <i>Il a beaucoup souffert Lucifer</i>	p. 5
Exercices sur le titre	p. 5
LA LISTE DES PERSONNAGES	p. 8
LES PERSONNAGES	p. 9
Ange et démon	p. 9
Activités sur les personnages	p. 9
Fiche personnage (de l'oral vers l'écrit)	p. 10
Les portraits (collage + histoire des arts)	p. 11
HARCÈLEMENT ET RÉSISTANCE	p. 14
Une cruauté universelle	p. 15
L'armure	p. 16
Le for intérieur	p. 17
La parole délivrante	p. 19
SOBRIQUETS, SOUFFRANCE ET SOUFFRE-DOULEUR	p. 20
Dis-moi ton nom, je te dirai qui tu es	p. 20
Des personnages sans parents et invisibles	p. 22
Activités : noms et sobriquets	p. 23
Vocabulaire et culture de l'Antiquité	p. 25
DEVENIR SPECTATEUR AVEC <i>Il a beaucoup souffert Lucifer</i>	p. 26
DES PISTES POUR ANALYSER LE SPECTACLE	p. 28
La restitution orale du spectacle	p. 28
Scénographie et mise en scène	p. 28

LE TITRE

Il a beaucoup souffert Lucifer

Le titre de la pièce joue sur **deux registres** : **le pathétique** car on éprouve de **la compassion** pour Lucifer et **le comique, le burlesque**. C'est le propre de l'écriture d'Antonio Carmona « **la frontière entre le rire et les larmes** »¹.

= > **Ce titre donne le ton de la pièce** : on va parler de **quelque chose de grave, de triste** mais on va aussi faire **un pied de nez à cette situation, prendre du recul** pour pouvoir finalement **en analyser tous les paramètres**.

PROCÉDÉS ET INTERPRÉTATION DU TITRE

Voici des pistes pour analyser le titre et comprendre les indices qu'il lance au lecteur / spectateur :

- l'antithèse

Il a **beaucoup souffert** ≠ **Lucifer**. -> Lucifer est le nom du **diable** mais ici c'est une **victime** : il souffre. Il y a une **inversion des rôles**.

- l'allitération en [f]

Il a beaucoup souffert Lucifer. -> la répétition du son [f] accentue l'idée de souffrance et crée en même temps un effet comique.

- la rime incluse

Il a beaucoup souffert / Lucifer. -> **ce rythme crée un effet comique et musical** qui rappelle celui d'une **comptine**. On plonge dans l'enfance et dans la dérision alors qu'on parle de souffrance.

- l'emphase

Il a beaucoup souffert **Lucifer**. -> la **répétition du sujet** = **niveau de langue familier**, celui des enfants et de la cour de récréation. On a aussi l'impression **d'une phrase colportée**, répétée (du type : *À ce qu'il paraît, il a beaucoup souffert Lucifer.*) comme dans une cour de récré.

- l'adverbe d'intensité beaucoup

La souffrance de Lucifer est valorisée : il a souffert **régulièrement, sur une longue période** mais aussi **intensément, en profondeur**.

¹ Antonio Carmona, « Les échardes dans nos mains sont-elles des Excalibur », édition du texte *Il a beaucoup souffert Lucifer*, Théâtrales jeunesse, 2020 .

CONSTRUIRE UN TITRE À LA MANIÈRE DE *Il a beaucoup souffert Lucifer*

SUJET	AUXILIAIRE	ADVERBE CC MANIÈRE	PARTICIPE PASSÉ	NOM
Il	a	beaucoup	souffert	Lucifer

POINT GRAMMAIRE 1 : NATURE ET FONCTIONS

Nature des mots

- Il = pronom personnel 3^{ème} pers. masculin
a souffert = auxiliaire avoir + participe passé : verbe souffrir, passé-composé, 3^{ème} pers. sg
beaucoup = adverbe (mot invariable) qui ajoute du sens, ici l'intensité
Lucifer = nom propre (l'un des noms du diable !)

Fonctions dans la phrase

Il	a	beaucoup	souffert	Lucifer. SUJET
Il	a	beaucoup	souffert	Lucifer. VERBE
Il	a	beaucoup	souffert	Lucifer. CC MANIÈRE
Il	a	beaucoup	souffert	Lucifer. répétition / emphase / insistance

POINT GRAMMAIRE 2 : la place de l'adverbe avec les temps composés.

Lorsque le verbe est conjugué à un **temps composé**, on **place** les **adverbes** courts (bien, mal, ...), les **adverbes** de manière et de mesure (beaucoup, trop, assez, ...) ainsi que certains **adverbes** de **temps** (souvent, toujours, trop, quelquefois, ...) devant le participe passé.

EXERCICES SUR LE TITRE

1. Manipuler des groupes de mots / conjuguer et placer l'adverbe entre :

- l'auxiliaire et le participe-passé au passé-composé.
- ou entre le verbe être au présent et l'adjectif attribut du sujet.

Beaucoup, parfois, souvent, trop, vraiment.

1. Il a bu Lustucru.
2. Il est poilu Lustucru.
3. Elle est belle Annabelle.
4. Elle est superficielle Annabelle.
5. Il est sévère Gunther.

2. Rédige sept titres pour sept pièces de théâtre en utilisant la banque de mots dans le tableau.

- attention à la place de l’adverbe !

- forme des rimes incluses (souffert / Lucifer) : souligne en couleur les mots qui riment dans ton titre.

EX : Il / avoir souffert / beaucoup / Lucifer = Il a beaucoup souffert Lucifer

SUJET	VERBE	ADVERBE	NOM du personnage
Il	avoir rôlé	beaucoup	la belle Fée
	avoir mangé	souvent	le petit Poulet
	être maladroit	vraiment	le roi Dagobert
Elle	être fragile	trop	le cousin Albert
	avoir pleuré	carrément	Titi les gros bras
	être vulgaire	drôlement	le bel Achille
	sentir mauvais	vachement	la grande Lucile

3. À toi de jouer : trouve un autre titre avec un personnage que tu imagines.

EXEMPLES DE RÉPONSES

Elle a souvent pleuré la belle Fée. / Elle sent vraiment mauvais la belle Fée.

Il a beaucoup mangé le petit Poulet. / Il a trop rôlé le petit Poulet.

Il est drôlement fragile le bel Achille. / Elle est vraiment fragile la grande Lucile.

Il est carrément vulgaire le roi Dagobert.

Il est trop maladroit Titi les gros bras.

PROLONGEMENT À L'ORAL : LES HYPOTHÈSES DE LECTURE

Quelles hypothèses de lecture / quel imaginaire ouvrent ces titres ?

On peut imaginer différents dispositifs :

- chaque enfant s'exprime sur son titre et explique son histoire.
- on recopie les titres sur des bandes de papier et on tire au sort. L'élève interprète un titre qui n'est pas le sien.

Par équité, pour éviter des récits de longueur variable, on peut imaginer **une formule** :

*C'est l'histoire de **PERSONNAGE** qui **FORMULE DU TITRE** parce que **RAISON PRINCIPALE**.*

IL A BEAUCOUP SOUFFERT LUCIFER

*C'est l'histoire de **LUCIFER** qui **A BEAUCOUP SOUFFERT** parce que **son ex-meilleur ami se moque de lui tous les jours**.*

IL EST TROP MALADROIT TITI LES GROS BRAS.

*C'est l'histoire de **TITI LES GROS BRAS** qui **EST TROP MALADROIT** parce **qu'il ne mesure pas sa force et qu'il casse tout ce qu'il touche**.*

LA LISTE DES PERSONNAGES

Même sans connaître la pièce, la liste des personnages est l'occasion de s'interroger et d'émettre des hypothèses de lecture. Elle permet de dégager du sens. C'est pourquoi la liste des personnages est une entrée privilégiée pour préparer la lecture et le spectacle.

GABRIEL, 10 ans, ancien meilleur ami de Lucifer

LUCIFER, petit garçon de 10 ans, en classe de CM2

MADAME MADEMOISELLE, nouvelle institutrice de l'école

MAMIE, la grand-mère de Lucifer

Et deux marionnettes, **POUPÉE MAMAN** et **POUPÉE PAPA**

1. Qui est le héros de l'histoire ? Pourquoi ? Entoure son nom en rouge.
2. Quel âge a-t-il ? En quelle classe est-il ? Est-il plus ou moins âgé que toi ?
3. Les thèmes importants : entoure en bleu la famille, en vert les copains, en jaune l'école.
4. En bleu, que remarques-tu concernant les parents ? À ton avis, pourquoi ces personnages sont-ils différents ? De quel enfant peuvent-ils être les parents ?
5. Que remarques-tu à propos de Gabriel par rapport à Lucifer ?
6. Quelles sont les informations importantes à relever sur la maîtresse ?
7. La liste comporte le nom de 2 élèves : *Gabriel et Lucifer* et de la maîtresse *Madame Mademoiselle* qui est « nouvelle » et va donc les rencontrer le jour de la rentrée des vacances de Noël. Nous, les futurs spectateurs ou lecteurs de *Il a beaucoup souffert Lucifer*, qu'est-ce qu'on peut attendre, craindre ou souhaiter ?
8. Avec toutes les informations que nous avons collectées, essayons d'interpréter le titre. Autrement dit pourquoi *Il a beaucoup souffert Lucifer* ? Qu'est-ce que la pièce va raconter ?

LES PERSONNAGES

ANGE ET DÉMON

Les protagonistes sont **deux ex-meilleurs amis** aux noms bien connotés ! **Gabriel et Lucifer** sont **deux références mythiques, bibliques, deux anges chéris de dieu**. Si **Gabriel** devient l'ange annonciateur, messenger, **interface entre dieu et l'humanité**, **Lucifer** est **l'ange déchu et rejeté**. La métaphore explique parfaitement la situation à l'école.

Dans la classe, c'est la maîtresse qui détient l'autorité et **Madame Mademoiselle** abuse de ses prérogatives. Véritable dictateur au service de sa soif de reconnaissance, elle utilise ses élèves comme un auditoire captif. **Ici, le dieu c'est elle ! Son chouchou, c'est Gabriel**, dès le premier jour de cette rentrée des vacances de Noël, et **le souffre-douleur de la classe**, donc le sien puisqu'elle règne en tyran, **c'est Lucifer !**

ACTIVITÉS : LES PERSONNAGES

QUI EST QUI ?

Note le nom du personnage en-dessous de sa définition : *Gabriel, Lucifer, Madame Mademoiselle, Mamie, les parents de Gabriel.*

A. Je pleure toujours mon fils Hercule, je prends soin de mon petit-fils et je construis des châteaux de cartes.

.....

B. À la fois Shéhérazade et Aphrodite, je distille le savoir et je suis merveilleuse !

.....

C. Nous sommes deux avocats trop occupés pour nous occuper de notre fils.

.....

D. Je suis le seul détenteur de l'iPhone de l'école, maître incontesté au Loup-Garou et premier de la classe en tout, sauf en maths !

.....

E. Je porte une armure invisible car je ne me bats pas : je suis pacifiste comme ma mère.

.....

SI C'ÉTAIT...

À qui, à quoi te font penser les personnages de *Il a beaucoup souffert Lucifer* ?

SI C'ÉTAIT	LUCIFER	GABRIEL	MME MADEMOISELLE
UN ANIMAL			
UNE PLANTE			
UN OBJET			
UNE COULEUR			
UN PERSONNAGE FICTIF			

PAR EXEMPLE

SI C'ÉTAIT	LUCIFER	GABRIEL	MME MADEMOISELLE
UN ANIMAL	un panda, une colombe	un paon, un lion	un chien de concours, une chatte siamoise, une hyène
UNE PLANTE	un roseau, un champignon	une ortie, une plante carnivore	une fleur artificielle, une fleur de cactus
UN OBJET	une armure, une épée	des menottes, un fouet, un filet de pêche	un miroir, un diadème
UNE COULEUR	vert (espoir)	noir (méchanceté)	rose, rouge (féminité)
UN PERSONNAGE FICTIF	le petit Poucet, Jack et le haricot magique, Perceval	le Chat botté, un ogre	la marâtre de la princesse

La restitution permet aux élèves de justifier leur choix, de défendre leurs idées et leur imaginaire, de constater qu'il y a des représentations culturelles communes.

Faisons leur portrait en arts plastiques ! Pour Lucifer : voir HARCÈLEMENT ET RÉSISTANCE, Les deux Lucifer + les deux armures de Lucifer.

LE PORTRAIT EN COLLAGE

Demander aux élèves de **récolter des magazines : presse féminine, journal people, publicités...**

- Choisir **un angle de vue**, une position EX : portrait du visage de profil, de $\frac{3}{4}$, portrait en pied de face...

- **Collecter et trier** des éléments découpés.

- Travailler **la mise en place** avant le collage.

- Réalisation du **collage**.

Pour compléter :

- peindre un fond AVANT de faire le portrait EX : rose pailleté pour Madame Mademoiselle, rouge pour Gabriel...

- sur le collage ou autour du collage réalisé, introduire des éléments symboliques EX : diadèmes, miroirs à main, roses, petits cœurs pour Madame Mademoiselle.



LE PORTRAIT - HISTOIRE DES ARTS

L'histoire des arts est jalonnée de portraits.

C'est l'occasion de travailler sur cette notion et de poser **quelques repères de culture artistique**.

Proposer **un jeu de portraits** et demander aux élèves **d'associer un portrait à chacun des trois personnages principaux : Lucifer, Gabriel, Madame Mademoiselle.**

Des activités multiples :

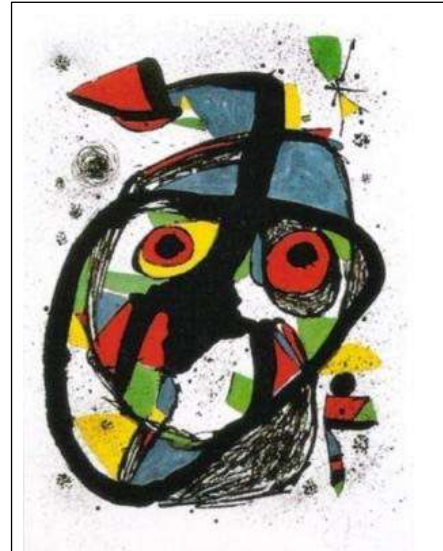
- recherches sur l'œuvre
- argumentation pour justifier son choix
- description du personnage à travers les messages du portrait choisi
- exposition...

PAR EXEMPLE :



GABRIEL

Portrait de Louis XIV en costume



LUCIFER



MADAME MADEMOISELLE

HARCÈLEMENT ET RÉSISTANCE



Crédit Christophe Raynaud de Lage

Le texte met en mots le harcèlement et Lucifer dit aux spectateurs puis à l'école entière ce qu'il subit. **La pièce d'Antonio Carmona n'illustre pas le harcèlement mais l'expose puis le rapporte de la bouche de la victime.**

À l'évidence, les passages sont nombreux et l'enseignant peut utiliser le texte pour approfondir.

L'important est de mettre en valeur avec le groupe classe les rouages du harcèlement :

- **le meneur** : il a **des qualités** qui lui donnent **de l'ascendant sur le groupe** (Gabriel maîtrise la parole, il a de la répartie, il fait rire les autres... et pire ici, il est le chouchou du garant de l'autorité : l'enseignante !). Pour une raison personnelle, il voue à la fois **de l'intérêt et de la haine** contre sa victime (Gabriel s'est senti jaloux et rejeté quand Lucifer s'est intéressé à Bérénice) mais son harcèlement dépasse la situation initiale et se développe (le harcèlement a commencé avant le début de l'action qui dure 6 mois, de la rentrée de Noël au spectacle de fin d'année). Comme dans un jeu funeste, **le meneur déploie son imagination pour torturer sa victime**. Il se sent fort parce qu'il écrase quelqu'un. **Sans sa victime, le meneur n'est plus**

rien ! Sans Lucifer à terroriser, Gabriel n'est qu'un enfant délaissé par ses parents. Il reporte sur son ami son désespoir et sa colère.

- **la victime** : **elle ne s'oppose pas à la violence** qu'elle subit d'abord à cause de **la sidération** (impossibilité d'agir due à un mélange de surprise et de souffrance) puis parce **qu'elle n'est pas de force face à un agresseur tout-puissant**. Elle **cache sa peine** et se réfugie dans **le mutisme**, voir **le déni**. Elle cherche **des stratégies d'évitement** (Lucifer se fait punir pour rester en classe à la récré, il fait semblant d'être heureux pour ne pas inquiéter Mamie). **Elle n'alerte pas sa famille** (la honte est trop forte et un abysse se creuse : comment dire à Mamie les humiliations subies ?). **Elle réchappe au harcèlement en libérant sa parole** (lecture publique de la rédaction *Pourquoi l'école fait-elle autant souffrir ?*).

- **la responsabilité collective** : on participe **activement** (on se moque) ou **passivement** (on ne dénonce pas) ; **on se coalise** à plusieurs (Gabriel, Estéban, Monia et tous les CM2B) contre un seul (Lucifer) ; **on n'alerte pas un détenteur de l'autorité** : la maîtresse, les parents.

- **le rôle des adultes référents** : la 1^{ère} maîtresse saisit la situation de harcèlement (Lucifer attaché à un arbre avec du scotch par Gabriel) mais ne punit pas (Gabriel explique et excuse sa conduite, il ment à l'adulte qui le croit). Quant à la 2^{de} maîtresse, Madame Mademoiselle, elle ne voit pas le harcèlement subi par Lucifer et y participe elle-même, en substituant la parole de l'élève harceleur, Gabriel, à celle de Lucifer.

- **le silence et la solitude** sont les conséquences directes de ces comportements en chaîne. **L'isolement conduit la victime au dénigrement d'elle-même** (Lucifer est prêt à croire qu'il est responsable de la mort de ses parents) **et aux gestes désespérés** (Lucifer commet des bêtises puis la bêtise ultime, écrire sur le tableau *POURQUOI L'ÉCOLE FAIT ELLE SOUFFRIR AUTAN ? avec au moins soixante-six points d'interrogation tout noirs*).

Parcours citoyen

<https://www.lumni.fr/dossier/harcelement-a-l-ecole>

<https://www.lumni.fr/programme/et-si-on-s-parlait-du-harcelement-a-l-ecole>

UNE CRUAUTÉ UNIVERSELLE

On retrouve dans la pièce *Il a beaucoup souffert Lucifer* **une cruauté universelle**. **Certains éléments sont inhérents au conte traditionnel par exemple**. Dans le conte traditionnel, **le héros a perdu l'amour fondateur de ses parents** ou de sa mère et le seul personnage aimant est aveuglé : Cendrillon et Blanche-Neige ont perdu leur maman et leur père est incapable de

percer le harcèlement qu'elles subissent de leur marâtre par exemple. Ici, **Lucifer est orphelin et son meilleur ami a trahi sa confiance** : **GABRIEL**, 10 ans, ancien meilleur ami de Lucifer.

Enfin, la grand-mère, trop absorbée par sa propre peine, ignore tout de ce que ressent le petit-fils qu'elle adore. **La maison a perdu son pouvoir sécurisant, la loi** représentée par la maîtresse **est défaillante** (comme la loi représentée par les parents qui livrent leurs enfants au danger des bois) et **l'amour ou l'amitié est trahie**. N'ayant plus de recours, le héros puise dans ses propres ressources. Lucifer est plongé dans un mélange de **trahison et d'absence de secours** qui le livrent à une solitude insoluble. **Cette solitude de l'enfance est particulièrement bien traitée dans le texte.**

ACTIVITÉ LECTURE : traiter de la modernité de la pièce par rapport à la lecture de contes traditionnels.

L'ARMURE

L'écriture d'Antonio Carmona est une écriture visuelle. La pièce pourrait se dessiner en cartoons. **La construction mentale de Lucifer pour tenir face au harcèlement** est décrite dans de nombreux passages. Différents **choix plastiques** permettent de valoriser **l'interprétation** (couleur ou noir et blanc ; crayons de couleur, peinture...).

LES DEUX LUCIFER

Représenter Lucifer tel qu'il est, à l'école, à la maison et Lucifer en armure, quand Gabriel l'agresse.

LUCIFER – *Je me suis fabriqué une armure. Une armure imprenable et super solide qui me protège de tout. Je la conseille à tout le monde, ça marche plutôt bien !*

Comme elle est invisible personne ne sait que j'ai pas mal, du coup je gagne et je suis moins triste ! En plus je l'ai taillée sur mesure donc c'est pas demain qu'on arrivera à me l'enlever...

LES DEUX ARMURES DE LUCIFER

1^{er} dessin : Lucifer en armure quand Gabriel l'agresse

LUCIFER – *Aïe, vite enfiler mon armure...*

GABRIEL – *T'es vraiment un gros crasseux. Tu sais pas que le collier elle l'a trouvé dans une poubelle ?*

LUCIFER – Sortir la cote de maille pour tout ricocher...

GABRIEL – Traîner avec toi c'est traîner avec la mort en fait...

LUCIFER – Mettre le heaume et les genouillères...

GABRIEL – T'es bête, tu pues et t'es moche, mais le pire c'est que tu portes la poisse partout où tu passes.

LUCIFER – À l'intérieur je ne crains rien, à l'intérieur je me protège... (p. 33)

2ème dessin : Lucifer en armure multicolore pour rassurer Mamie

LUCIFER - Alors, quand je vois que ma grand-mère est triste... je me sers de mon armure aussi. Je la mets à l'envers, du côté multicolore. Et je deviens le roi des bonnes nouvelles et des jolis dessins pour qu'elle arrête de pleurer. (p.22)



LE FOR INTÉRIEUR

GABRIEL – Y'a un truc que je pense depuis longtemps, Lucifer, un truc qu'il faut que je te dise officiellement : Lucifer, je pense que c'est...

On n'entend pas le reste de la phrase à cause de la sonnerie de fin de récré.

Ils se regardent un petit temps tous les deux.

LUCIFER – *Mais maintenant que mon armure était détruite il fallait que je mette cette phrase dans mon for intérieur, celui que je n'avais jamais osé explorer.* (p.35)

La méchanceté de Gabriel a fait exploser l'armure invisible de Lucifer. En suggérant que Lucifer est responsable de la mort de ses parents, il le pousse à un geste désespéré. Cette fois, ça va trop loin et le petit garçon est en danger. Indifférent même à la gentillesse de sa Mamie, **il décrit son intériorité, son état psychique.**

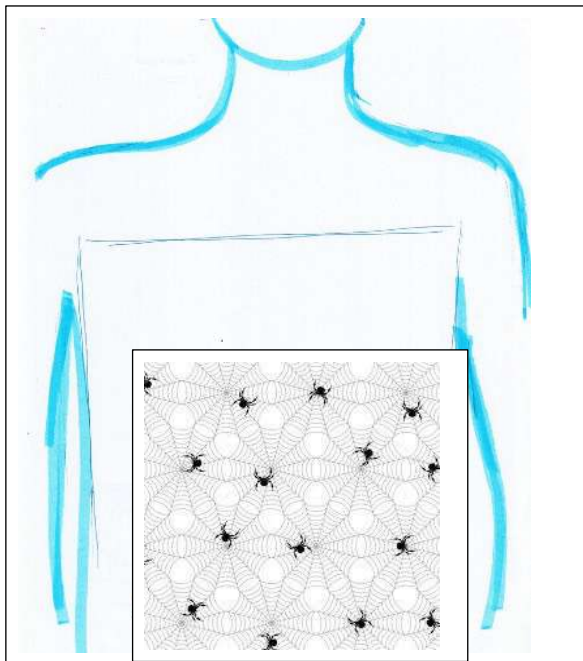
LUCIFER – *Mon for intérieur il est lugubre et il fait peur. Des araignées partout, des volets fermés où rien ne passe et surtout, surtout : des centaines de tapis qui recouvrent des moutons de poussière grise. Impossible de trouver une place sans poussière pour ranger la phrase. Et pourtant il faut que je la case...* (p. 35 - 36)

1. Définir l'expression *for intérieur* avec les élèves

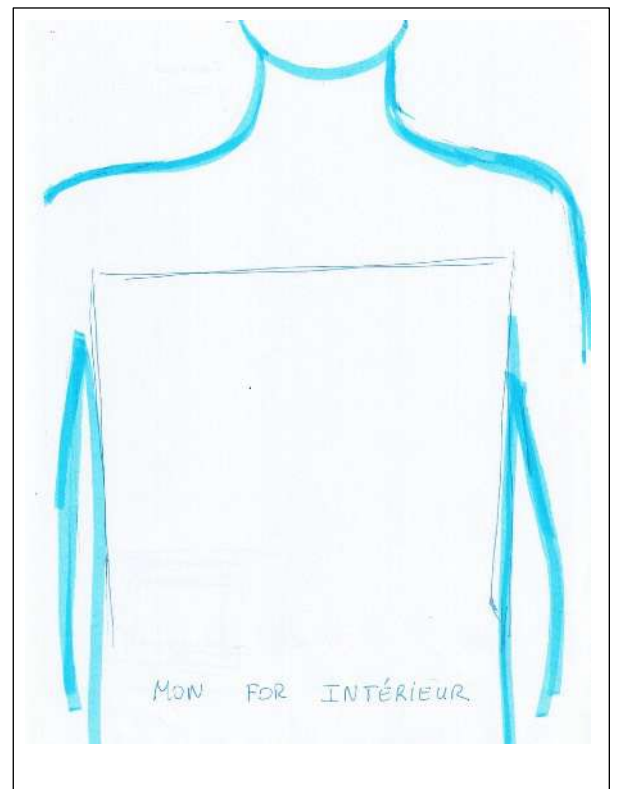
Cette locution signifie « en moi-même », dans « ma conscience », dans mon cœur. Le *for* est dérivé de forum : dans la culture latine, c'est la place publique où l'on débat. Le *for intérieur* est donc cette petite place intime où on débat avec soi-même, où on connaît la vérité de ce que l'on ressent ≠ ce que l'on montre aux autres / intime ≠ public.

2. Production plastique

Complète le dessin en représentant ton for intérieur.



LA PAROLE DELIVRANTE



LA PAROLE DÉLIVRANTE

En faisant la bêtise ultime, en écrivant au tableau *POURQUOI L'ÉCOLE FAIT ELLE SOUFFRIR AUTAN ?* avec au moins soixante-six points d'interrogation tout noirs, Lucifer fait exploser le barrage qui retient la parole.

C'est **Gabriel qui dénonce Lucifer** et **la maîtresse qui le punit** en lui retirant le 1^{er} rôle du spectacle et en l'obligeant à rédiger une rédaction pour répondre à la question qu'il a écrite sur le tableau. Cette **punition** devrait être humiliante : lire son texte à la fête de l'école, mais elle est **réparatrice**. **Les deux bourreaux deviennent indirectement des sauveurs**. C'est un **pied-de-nez qui accélère la résolution**. Cette rédaction, Lucifer l'écrit et la lit lors de la fête de l'école. (p.51 – 53)

LUCIFER – *Pourquoi l'école fait-elle souffrir autant ? Depuis plusieurs mois je n'arrête pas de me poser la question. Jusqu'à la fin de mon CM1, l'école ne m'avait jamais trop fait souffrir. (...) Gabriel a dit que c'était officiellement ma faute la mort de mes parents.*

La parole est efficace là où l'armure, le mutisme ont échoué. Si l'armure montre le courage de Lucifer car elle le protège des agressions et elle symbolise le combat intérieur qu'il mène contre ses bourreaux, seule la parole peut le délivrer de sa tour de souffrance.

Comme les humiliations, la parole est publique, à vue alors que la souffrance est intime, cachée. Face à la maîtresse, les élèves, les parents, Lucifer expose **le harcèlement** qu'il a subi, **la violence** des enfants, **la complicité** de la maîtresse, **le silence** coupable et **l'indifférence** de tous.

LUCIFER – *(...) si les garçons arrêtaient de faire pipi sur la porte quand je suis aux toilettes pour que ça glisse sous mes pieds, si jeudi c'était plus fessée, si vendredi c'était plus carême, s'il n'y avait pas de questionnaire dans la classe pour savoir si je mérite de vivre (...)*

SOBRIQUETS, SOUFFRANCE ET SOUFFRE-DOULEUR

GABRIEL - Il s'appelle Lucifer, mademoiselle.

MADAME MADEMOISELLE - Lucifer ? (Un temps bref. Elle rit.) Mais c'est un sobriquet !

Vocabulaire : sais-tu ce que le mot sobriquet signifie, Lucifer ?

LUCIFER - Non...

MADAME MADEMOISELLE – Un sobriquet, c'est un petit nom que tes parents ou tes amis t'ont donné pour se souvenir de toi.

DIS-MOI TON NOM, JE TE DIRAI QUI TU ES

Dans *Il a beaucoup souffert Lucifer*, les personnages ont en commun de **perdre leur identité au profit d'un sobriquet** qui cristallise leur douleur.

LUCIFER

Le plus évident est bien sûr Lucifer qui vit un Enfer !



- **Son surnom péjoratif, lancé par Gabriel son bourreau, remplace son prénom auprès de ses camarades.**

GABRIEL – (en dégageant sa main et en parlant très fort.) Ah... Beurk... Lucifer, mais... Ah... Lucifer mais...BAH ! (Il court dans toute la cour en criant.) Lucifer ! Lucifer ! Il m'a touché la main.

- **C'est sous ce nom que la maîtresse l'identifie**, toujours à cause de Gabriel, mais si elle remarque qu'il s'agit d'un *sobriquet*, elle ne cherche pas à découvrir son identité et à s'adresser à lui en respectant qui il est. Au contraire, elle se valorise en entrant dans son rôle d'enseignante (p. 12).

MADAME MADEMOISELLE - Lucifer ? (Un temps bref. Elle rit.) Mais c'est un sobriquet !
Vocabulaire : sais-tu ce que le mot sobriquet signifie, Lucifer ?

Lucifer n'a donc aucun recours auprès des adultes ni de l'autorité. Il est insécurisé et seul. Seules son armure mentale, son hérité de pacifiste « comme ma mère », le protègent du gouffre.

- **C'est aussi sous ce nom que le lecteur le découvre** : titre, liste des personnages, nom du personnage avant la prise de parole (p. 7 à 57), jusqu'à ce que Gabriel s'excuse (p. 56).

- Enfin, le trouble s'installe entre l'identité réelle du héros et l'acceptation par tous de son surnom car **sa grand-mère, seul personnage aimant, l'appelle LULU.**

MAMIE - *Comment ça s'est passé à l'école aujourd'hui, mon Lulu ?*

La vieille dame vit dans le souvenir de son fils défunt.

MAMIE - *(en sanglot.) Hercule... Hercule... Hercule.*

Non seulement **aucune aide n'est à attendre de la part de l'adulte représentant la famille et le cadre affectif**, mais **cette défaillance entraîne Lucifer à inverser les rôles et à protéger sa grand-mère.** Lucifer est chevaleresque (p. 21 - 22).

LUCIFER - *Alors, quand je vois que ma grand-mère est triste... je me sers de mon armure aussi. Je la mets à l'envers, du côté multicolore. Et je deviens le roi des bonnes nouvelles et des jolis dessins pour qu'elle arrête de pleurer.*

= > **Le sobriquet Lucifer** montre que le petit garçon est **sous l'emprise de Gabriel** et du harcèlement qu'il subit à l'école : **un véritable Enfer.** Par conséquent, **il a perdu son identité réelle aux yeux des autres et une forme d'estime de lui-même.**

MADAME MADEMOISELLE

Personnage haut en couleurs, Madame Mademoiselle est **un rôle comique, burlesque.**

- **Extravertie, superficielle, vaniteuse et injuste**, ses défauts poussés à l'extrême dénoncent **une incapacité crasse à la compassion, à l'humanité.**

LUCIFER – *Moi, mes parents sont morts. Temps bref.*

MADAME MADEMOISELLE – *Ah... eh bien, Lucifer, ce n'est pas une compétition ! Et la moindre des choses c'est d'attendre que les adultes aient fini de rire avant de tirer la couverture à soi.*

- Elle choque le spectateur par son indécatesse et le régale par ses excès, qui rendent supportable sa place : celle de **l'adulte défaillant**, qui met en danger Lucifer en l'abandonnant à la cruauté de ses bourreaux. Pire, **elle participe à son supplice et transforme l'école en un lieu d'injustice.**

Or l'humanité est au cœur de l'écriture d'Antonio Carmona et ce n'est pas par méchanceté que la maîtresse s'acharne : **elle rend à la vie la monnaie de sa pièce et soigne, en prenant ses élèves en otage, sa propre blessure liée à l'enfance.**

MADAME MADEMOISELLE – *Moi, par exemple, mon père m'appelait « bonhomme », parce qu'il aurait voulu un garçon et qu'il était très déçu de n'avoir qu'une petite fille tout du long. Du coup, quand je me mettais entre lui et la télé pour lui montrer mes notes il disait « On*

verra plus tard, pousse-toi, bonhomme, tu vas gâcher le film », alors j'attendais sur le côté la fin du film mais à chaque fois il zappait... (petit rire forcé). (p. 12 – 13)

Son nom de Madame Mademoiselle est construit sur une redondance de titres qui affirment qu'on a affaire à une femme, une dame, une fille. Il est la conséquence de ce sobriquet de « bonhomme » et du **manque de reconnaissance de sa féminité, de son identité de fille, par son père.** C'est pourquoi, Madame Mademoiselle est **hyper-sexualisée, surdimensionnée dans sa féminité** : *Dorénavant vous m'appellerez... Shéhérazade.* (p. 16)
Dorénavant vous m'appellerez... Aphrodite ! (p.43)

RETROUVER SON NOM, C'EST RETROUVER QUI ON EST VRAIMENT !

DES PERSONNAGES SANS PARENTS ET INVISIBLES

À l'origine de la tresse de souffrance des trois personnages, il y a **une absence : celle des parents.** **Lucifer a perdu ses parents et se sent coupable de cette perte,** en effet il est prêt à se croire responsable de leur mort. **Gabriel invente des parents artificiels,** les poupée Papa et Maman, qui lui disent qu'ils l'aiment et lui expliquent leur négligence. Enfin, **Madame Mademoiselle est invisible aux yeux de son père** qui voulait un garçon et participe à une émission de télé-réalité pour que son papa la voit dans son téléviseur.

La vue : poupée Papa et Maman de Gabriel, faux parents de Lucifer au spectacle, télévision du père de la maîtresse et même aveuglement de Mamie, est au centre du problème d'identité.

ÊTRE INVISIBLE, C'EST PERDRE SON IDENTITÉ !



Crédit Christophe Raynaud de Lage

ACTIVITÉS : NOMS ET SOBRIQUETS

Dans la pièce, **les noms et surnoms sont importants car ils portent un sens implicite que le lecteur – spectateur comprend immédiatement.**

EXERCICE 1 : Madame Mademoiselle, comme ses parents, Poupée Maman et poupée Papa, appellent Gabriel « mon ange » et Lucifer « bouchon ». Que signifient ces sobriquets ?

« mon ange » : il est

.....

.....

« bouchon » : il est

.....

.....

EXERCICE 2 : ÉCRITURE POUR SOI !

Écrire à l'école ne signifie pas forcément être corrigé ni partager avec la classe ce qu'on a écrit.

- Quels sont les surnoms qu'on te donne à la maison ? Dans la famille ? Qui t'appelle comme ça ?
- Y a-t-il un surnom que tu aimes particulièrement et pourquoi ?
- Un sobriquet que tu détestes et pourquoi ?
- Lucifer appelle sa grand-mère *Mamie*. Et toi, comment appelles-tu tes grands-parents ?

EXERCICE 3 : Quels sobriquets correspondent aux personnages ?

le héros	•	• bouchon
Gabriel	•	• Lucifer
Madame Mademoiselle	•	• mon ange
La grand-mère	•	• bonhomme
		• mamie

EXERCICE 4 : Comment s'appellent les personnages de *Il a beaucoup souffert Lucifer* ?

- | | | |
|---------------------|---|-----------------------|
| Lucifer | • | • Gabriel |
| Gabriel | • | • Hercule |
| Madame Mademoiselle | • | • Luan |
| Mamie | • | • Hélène |
| Le papa de Lucifer | • | • Ariane |
| La maman de Lucifer | • | • Renée (avec un e !) |

EXERCICE 5 : Voici des sobriquets à classer selon qu'ils ont un sens positif, valorisant et gentil ou au contraire un sens négatif, dévalorisant voir méchant.

Les animaux : chameau, chaton, cochon, colombe, pigeon, poulette, poussin

Les fruits et légumes : asperge, banane, patate

Les personnages : Bécassine, Bisounours, mon héros, Superman

SURNOMS POSITIFS	SURNOMS NÉGATIFS
.....
.....
.....
.....
.....
.....
.....
.....

EXERCICE 6 : On utilise de nombreux noms d'animaux pour traduire les émotions.

Complète ces expressions avec les animaux proposés : âne, canard, pinson, poule, renard, singe, tortue.

1. Malin comme un
2. Gai comme un
3. Lent comme une
4. Rusé comme un
5. Bête comme un
6. Il fait un froid de
7. Avoir la chair de



Disney, Hercule, film d'animation, 1997

VOCABULAIRE ET CULTURE DE L'ANTIQUITÉ

MYTHOLOGIE

1. Les parents de Lucifer portent **des noms de héros mythologiques**. Connais-tu leur histoire ? Qui sont les héros mythologiques qui correspondent à leur prénom :

- Ariane (la grand-mère de Lucifer)

- Hercule (son papa)

- Hélène (sa maman)

2. **MADAME MADEMOISELLE** - *Mais nous ne sommes plus dans la classe, nous ne sommes plus dans l'école. Nous sommes sur les terres lointaines de la Grèce antique. Nous sommes au sommet du mont Olympe entre divinités adeptes de menthe à l'eau. D'ailleurs le temps du cours j'inverse le cours du temps. Dorénavant vous m'appellerez... Aphrodite !*

A. Qui est Aphrodite ? Pourquoi Madame Mademoiselle se compare-t-elle à Aphrodite ?

B. Est-ce bien de la menthe à l'eau que boivent les dieux et les déesses sur le mont Olympe ?

Qu'est-ce que ce détail nous apprend sur la maîtresse ?

L'ÉNIGME

« Eh Ben Hur, arrête ton char ! »

Voilà ce qu'on pourrait rétorquer à Gabriel pour le faire taire !

Mais que signifie cette expression ?

Et qui est ce fameux Ben Hur ?

Ci-jointe l'affiche du film de William Wyler, 1960.



DEVENIR SPECTATEUR AVEC *Il a beaucoup souffert Lucifer !*

1. Comment est-on venu voir *Il a beaucoup souffert Lucifer* ?

- à pied en bus en voiture on est resté à l'école

2. J'ai assisté au spectacle :

- dans un théâtre à la médiathèque dans mon école

3. *Il a beaucoup souffert Lucifer*, c'est :

- un film un concert de musique une pièce de théâtre
 du cirque un spectacle de danse un spectacle de marionnettes

4. Comment est-on installé dans la salle ?

- où on veut sur des bancs
 à notre table assis par terre / coussins
 face aux comédiens. dans des fauteuils

5. Pendant le spectacle, quelles sont les règles à suivre ?

- je parle je mange des bonbons je peux boire
 j'écoute et je parle je ne mange pas du tout je ne bois pas.
 j'écoute et je ne parle pas j'applaudis je n'applaudis pas

6. Les comédiens :

- jouent le même rôle toute leur vie sont sur un écran

- changent de rôle selon la pièce sont devant moi pour de vrai
- entendent si je parle dans la salle !

7. Pendant le spectacle, j'ai entendu :

- des paroles des bruits
- de la musique du silence

8. Sur la scène, j'ai vu :

- des acteurs des musiciens un écran
- des décors des marionnettes un rideau

9. Le décor :

- est le même pendant tout le spectacle
- change pendant le spectacle
- est projeté sur un écran au fond de la scène

10. À la fin du spectacle :

- je dis « hip ! hip ! hourra ! » j'applaudis
- je dis « bravo » je n'applaudis pas

DES PISTES POUR ANALYSER LE SPECTACLE

LA RESTITUTION ORALE DU SPECTACLE

Pour restituer en classe le spectacle *Il a beaucoup souffert Lucifer* et **développer le ressenti, l'émotion et la parole de l'enfant – spectateur**, le Service Éducatif du théâtre d'Angoulême propose un outil en accès libre sur son site internet.

<https://www.theatre-angouleme.org/wp-content/uploads/2019/07/la-restitution-orale.pdf>

SCÉNOGRAPHIE ET MISE EN SCÈNE

Fond de scène



Côté jardin

Côté cour

Avant-scène

Costumes, chromatique et symbolique

Sur le fond noir, toutes les couleurs se détachent visiblement. Comme dans une vignette de BD sur fond unicolore, le regard se focalise sur les personnages et le jeu des comédiens qui mène la danse et donne le rythme.



1. À quoi voit-t-on que ce sont des élèves ?
2. Qu'est-ce qui est commun / pareil pour tous les costumes d'élèves ?
3. Qu'est-ce qui est différent et pourquoi ?
4. Quels autres rôles jouent les comédiens dans la pièce ?

- Quelle est la couleur de Lucifer ? Fais la liste des éléments de costume ou accessoires qui appartiennent à Lucifer.



- Quelle est la couleur dominante des bourreaux de Lucifer ? À quoi cette couleur nous fait penser ? Étudier la portée symbolique de la couleur.

- Le costume de Madame Mademoiselle : étudier sa tenue, ses accessoires, ses couleurs et l'effet sur le spectateur.

EX : talons aiguilles rouges = féminité, cruauté, âge adulte...



- Comment la comédienne qui joue un élève devient-elle la grand-mère de Lucifer ?
- Pourquoi le costume de la Mamie est-il bordeaux (rouge / violine foncé ≠ rouge vif comme celui de Madame Mademoiselle ?)

La création lumière

Dans ce cadre noir, la lumière est primordiale pour **diriger le regard du spectateur** et **définir une ambiance** (l'intimité), **un moment** (le matin), souligner l'action ou la parole en développant **un sens implicite**.

Pistes :

- Comment la lumière met-elle en jeu le piège du harcèlement ?
- Comment la lumière met-elle en valeur l'ego de Madame Mademoiselle ?
- Comment la lumière accompagne-t-elle la parole intime de Lucifer ?

Le Service Éducatif du théâtre d'Angoulême propose un *Dossier Lumière* en accès libre sur son site internet :

<https://www.theatre-angouleme.org/wp-content/uploads/2019/10/dossier-lumiere.pdf>

La création sonore

Au théâtre, on n'entend pas uniquement la voix des acteurs. D'autres **éléments sonores : musique, bruits, d'origines acoustique ou électronique** sont de véritables matériaux de la création du spectacle.

- En dehors de la voix des acteurs, qu'est-ce que tu as entendu ?
- Qu'est-ce que ces éléments sonores apportent au spectacle ?

BILAN : Commenter ensemble ce photogramme de *Il a beaucoup souffert Lucifer*, en réinvestissant tout ce que nous avons compris sur la mise en scène et la scénographie.



